



תוכן עניינים

2.....	טיוטת תקנות
2.....	א. שם התקנות המוצעות
2.....	ב. מטרת התקנות המוצעות והצורך בהן
2.....	ג. להלן נוסח טיוטת התקנות המוצעות:
3.....	טיוטת תקנות מס רכוש וקרן פיצויים (תשלום פיצויים) (נזק מלחמה ונזק עקיף) (הוראת שעה), התשפ"א-2021
3.....	1. הוראת שעה
19.....	2. סייג לתחולה
21.....	3. שמירת דינים
22.....	דברי הסבר

טיוטת תקנות

א. שם התקנות המוצעות

תקנות מס רכוש וקרן פיצויים (תשלום פיצויים) (נזק מלחמה ונזק עקיף) (הוראת שעה), התשפ"א-2021

ב. מטרת התקנות המוצעות והצורך בהן

בתקנות אלו מוצע לתקן את תקנות מס רכוש וקרן פיצויים (תשלום פיצויים) (נזק מלחמה ונזק עקיף), התשל"ג-1973, על מנת לקבוע מנגנוני פיצוי בגין נזקים עקיפים שנגרמו במהלך מבצע "שומר החומות", בתקופה שמיום 10.05.2021 עד יום 21.05.2021. מוצע לקבוע כי הפיצוי יינתן במתווים חלופיים המוכרים ממבצעי לחימה קודמים:

א. "מסלול מחזוריים" – המפצה עסקים הממוקמים באזור שעד 40 קילומטרים מגבול רצועת עזה בגין אובדן הרווחים המחושב בהתאם לירידה במחזור עסקאותיהם;

ב. "מסלול שכר עבודה" – המפצה עסקים בגין אובדן שכר עבודה המשולם לעובדים המתגוררים באזור שעד 40 קילומטרים מגבול רצועת עזה.

יובהר כי הפיצוי יינתן אך ורק על נזק אשר נגרם כתוצאה מאירועי לחימה וכי תנאי הכרחי לפיצוי הוא תשלום שכר עבודה לעובד בימי הלחימה.

ג. להלן נוסח טיוטת התקנות המוצעות:

טיוטת תקנות מטעם משרד האוצר:

טיוטת תקנות מס רכוש וקרן פיצויים (תשלום פיצויים) (נזק מלחמה ונזק עקיף) (הוראת שעה), התשפ"א-2021

בתוקף סמכותי לפי סעיפים 35, 36(א) ו-65 לחוק מס רכוש וקרן פיצויים, התשכ"א-1961¹ (להלן – החוק), ובאישור ועדת הכספים של הכנסת, אני מתקין תקנות אלה:

הוראת שעה 1. לעניין נזק עקיף באזור המיוחד שאירע בתקופה שמיום כ"ח באייר התשפ"א (10 במאי 2021) עד יום י' בסיוון התשפ"א (21 במאי 2021) (להלן – תקופת ההכרזה) יראו כאילו בתקנות מס רכוש וקרן פיצויים (תשלום פיצויים) (נזק מלחמה ונזק עקיף), התשל"ג-1973² (להלן – התקנות העיקריות) –

(1) בתקנה 1-

(א) במקום ההגדרה "שווי נזק עקיף" נאמר:

"אזור מיוחד" – האזור המסומן במפה ו היישובים ברשימה, הכל כמפורט בתוספת השנייה, המוכרז בזה יישוב ספר בתקופת ההכרזה;

"הוראה על סגירת מוסד חינוך" – הוראה של פיקוד העורף על סגירת מוסד חינוך ברשות מקומית באזור מיוחד, שניתנה בתקופת ההכרזה;

"חוק מיסוי מקרקעין" – חוק מיסוי מקרקעין (שבח ורכישה), התשכ"ג-1963³;

"חוק מס ערך מוסף" – חוק מס ערך מוסף, התשל"ו-1975⁴;

"מוסד ציבורי זכאי" – מוסד ציבורי כהגדרתו בסעיף 9(2)(ב) לפקודה, שמתקיימים בו שני אלה:

¹ ס"ח התשכ"א, עמ' 100.
² ק"ת התשל"ג, עמ' 1682; התשע"ד, עמ' 1592.
³ ס"ח התשכ"ג, עמ' 156.
⁴ ס"ח התשל"ו, עמ' 52.

(1) שליש לפחות מהכנסתו באחת מבין שנות המס 2019 ו-2020, כפי שדווחה בדוח שהגיש לפי סעיף 131 לפקודה, לא היתה מתמיכה, לפי סעיף 3א לחוק יסודות התקציב, התשמ"ה-1985,⁵ מתמיכה מאת רשות מקומית, או מתרומות (להלן – תמיכות ותרומות);

(2) עיקר הכנסתו באחת מבין שנות המס 2019 או 2020 כפי שדווחה בדוח שהגיש לפי סעיף 131 לפקודה, שלא מתמיכות ותרומות היתה ממכירת שירותים או מוצרים באופן שוטף ובמהלך רוב חודשי השנה;

"מחזור עסקאות" – מחזור עסקאות כמשמעותו בחוק מס ערך מוסף, למעט כל אחד מאלה:

(1) עסקאות שסעיפים 20 או 21 לחוק מס ערך מוסף חלים עליהן;

(2) מכר טובין או מתן שירות מאת בעל מניות בחברה או שותף בשותפות לחברה שהוא בעל מניות בה או לשותפות שהוא שותף בה, לפי העניין;

(3) פיצוי ששולם לפי החוק;

"מס תשומות" – כהגדרתו בחוק מס ערך מוסף;

"שווי של נזק עקיף" – אחד מאלה, לפי בחירת הניזוק, ובלבד שנגרם כתוצאה מנזק מלחמה, מחמת אי-אפשרות לנצל נכסים כתוצאה ממלחמה או מחמת הפסקת פעילות כתוצאה ממלחמה:

(א) מסלול שכר עבודה; לעניין זה –

⁵ ס"ח התשמ"ה, עמ' 60.

" יום היעדרות בשל המצב הביטחוני" – יום שבו עובד נעדר מעבודתו אצל ניזוק בשל המצב הביטחוני, למעט יום שבו נעדר בשל מחלה, תאונה, חופשה שנתית, מילואים, או בשבת ובחג וביום שישי – למעט מי שעובד באופן רגיל בימים אלה, ואם העובד אינו מתגורר באזור שבין 0 ו-7 קילומטרים מגדר המערכת המקיפה את רצועת עזה, ובלבד שמתקיים בו גם אחד מאלה:

(1) הוא אדם עם מוגבלות כהגדרתו בסעיף 5 לחוק שוויון זכויות לאנשים עם מוגבלות, התשנ"ח-1998⁶, או שהוא הורה של אדם כאמור, שנעדר מעבודתו לצורך השגחה עליו (בפסקה זו – ההורה), ובלבד שמתקיימים לגבי האדם עם המוגבלות שני אלה:

(א) מוגבלותו ידועה למעביד, או שהוא, או ההורה, לפי העניין, המציא למעביד אישור או תיעוד רפואי המעיד עליה;

(ב) הוא אינו יכול להגיע למקום העבודה או לשהות בו, משום שמוגבלותו, או מוגבלות ילדו עליו הוא משגיח, לפי העניין, מונעת ממנו לפעול לפי הנחיות פיקוד העורף בתקופת ההכרזה;

והכל בתנאי שמתקיימים התנאים הקבועים בפסקה (3)(א) ו-(ב), בשינויים המחויבים;

(2) הוא נעדר מעבודתו לצורך השגחה על ילדו, הנמצא עמו, עקב הוראה על סגירת מוסדות חינוך במקום מגוריו, המצוי באזור המיוחד, או עקב סגירת מוסד החינוך שבו לומד או שוהה הילד, ובלבד שמוסד החינוך מצוי באזור המיוחד, והכול ובלבד שאין במקום העבודה של העובד או של בן זוגו מסגרת נאותה להשגחה על הילד, ומתקיים אחד מאלה:

(א) הילד נמצא בהחזקתו הבלעדית של העובד או שהעובד הוא הורה עצמאי של הילד;

(ב) בן זוגו של העובד הוא עובד או עובד עצמאי, ולא נעדר מעבודתו, מעסקו או מעיסוקו במשלח ידו, לצורך השגחה על הילד, ואם בן הזוג אינו עובד או עובד עצמאי – נבצר ממנו להשגיח על הילד;

הוראות פסקה זו יחולו, לגבי עובד שהוא אומן, ואולם היעדרות של עובד כאמור תיחשב כיום היעדרות רק אם לא ניתן פיצוי לפי פסקה זו בעד אותו יום בשל יום היעדרות של הורהו של הילד, לפי העניין, לצורך השגחה על אותו ילד; לעניין זה –

"אומן" – הורה במשפחה שאושרה בידי מי ששר העבודה, הרווחה והשירותים החברתיים הסמיכו לכך לשמש כמשפחת אומנה;

"הורה עצמאי", "ילד", "מוסד חינוך" – כהגדרתם בחוק הגנה על עובדים בשעת חירום, התשס"ו-2006⁷;

"מסלול שכר עבודה" –

(1) לגבי ניזוק שאינו ניזוק המפורט בפסקאות (2) עד (3) – 370 שקלים חדשים לכל יום עבודה ששולם על ידי המעסיק בעד יום היעדרות של העובד בשל המצב הביטחוני (בהגדרה זו – "שווי הנזק");

(2) לגבי ניזוק שהוא קיבוץ – שווי הנזק, מוכפל בסך כל ימי ההיעדרות בשל המצב הביטחוני ששולמו לעובד שאינו חבר קיבוץ, בתוספת שווי הנזק מוכפל בסך כל ימי ההיעדרות בשל המצב הביטחוני של חברי הקיבוץ העובדים בתעשייה, במסחר, בשירותים, בחקלאות או בתיירות בקיבוץ, ולמעט חברי הקיבוץ העוסקים במתן שירותים לחברי הקיבוץ עצמם;

(3) לגבי ניזוק שהוא מוסד ציבורי זכאי – השיעור המתקבל מחלוקת סכום הכנסתו לשנת המס הבסיס למוסד ציבורי זכאי, כפי שדווחה בדוח שהגיש לפי סעיף 131 לפקודה, שלא מתמיכות ותרומות, בסכום הכנסתו האמורה, כולל תמיכות ותרומות, כשהוא מוכפל בשווי הנזק ששילם בעד יום היעדרות של העובד בשל המצב הביטחוני; לעניין זה, "שנת בסיס מוסד ציבורי זכאי" – 2019, ואם החל המוסד לפעול לראשונה לאחר יום ג' בטבת התש"ף (31 בדצמבר 2019) – שנת המס בה החל לפעול לראשונה;

לא עבד העובד האמור בחלק מיום העבודה, יהיה הנזק החלק היחסי משכר העבודה היומי, שיחסו לכלל שכר העבודה היומי הוא כיחס מספר השעות שבהן לא עבד העובד כאמור, לסך כל שעות העבודה הרגילות ביום של אותו עובד, ובלבד שמספר השעות שבהן לא עבד העובד גבוה משעה אחת;

לעובד המועסק במשרה חלקית, יהיה הנזק החלק היחסי משווי הנזק שיחסו לכלל הנזק הוא כיחס מספר שעות העבודה הרגילות ביום של אותו עובד, לסך כל שעות העבודה במשרה מלאה;

(ב) מסלול מחזורים; לעניין זה –

" הכנסה בחודש מאי 2021 " –

(1) לגבי ניזוק שהוא מוסד ציבורי זכאי – סכום ההכנסה בחודש מאי 2021 שאושר לעניין זה בידי רואה חשבון או יועץ מס, ממכירת שירותים או מוצרים, שהתמורה בשלהם מתקבלת ממתן השירות או הספקת המוצר בפועל בחודש מאי 2021;

(2) לגבי ניזוק שבשנת 2021 הוא עוסק פטור כהגדרתו בחוק מס ערך מוסף – סכום ההכנסה בחודש מאי 2021 שאושר לעניין זה בידי רואה חשבון או יועץ מס, בניכוי הכנסה שחל עליה חלק ה' לפקודה או חוק מיסוי מקרקעין;

" הכנסה בשנת הבסיס –

(1) לגבי ניזוק שהוא מוסד ציבורי זכאי – סכום ההכנסה בשנת הבסיס כפי שדווחה בדוח שהגיש המוסד הציבורי הזכאי לפי סעיף 131 לפקודה, שהתקבלה ממכירת שירותים או מוצרים שהתמורה בשלהם מתקבלת באופן שוטף ובמהלך רוב חודשי השנה;

(2) לגבי ניזוק שבשנת הבסיס הוא עוסק פטור כהגדרתו בחוק מס ערך מוסף ולגבי ניזוק הרשום כעוסק אחד עם עוסק אחר לפי סעיף 56 לחוק מס ערך מוסף – סכום ההכנסה בשנת הבסיס כפי שדווחה בדוח שהגיש הניזוק לפי סעיף 131 לפקודה בניכוי הכנסה שחל עליה חלק ה' לפקודה או חוק מיסוי מקרקעין;

"הפרש המחזוריים"- ההפרש החיובי שבין מחזור עסקאותיו של הניזוק בתקופת הבסיס, לבין מחזור עסקאותיו בתקופת הזכאות; ואם היה מחזור עסקאותיו של הניזוק כולל פעילות מכמה סניפים, יופחתו ממנו מחזורי העסקאות של הסניפים שאינם כלולים באזור המיוחד, ואם היה הניזוק רשום כעוסק אחד עם עוסק אחר לפי סעיף 56 לחוק מס ערך מוסף, יופחת מהמחזור המאוחד מחזורו של העוסק האחר;

"מחזור עסקאות בתקופת הבסיס"-

(1) לגבי ניזוק למעט ניזוק המפורט בפסקה (2) עד (5);

(א) לגבי ניזוק המדווח על עסקאותיו בשיטה חד-חודשית – מחזור עסקאותיו של הניזוק בחודש מאי 2019 כפי שדווח לרשות המסים בישראל עד יום ה' באדר התש"ף (1 במרס 2020).

(ב) לגבי ניזוק המדווח על מחזור עסקאותיו בשיטה דו-חודשית – מחזור עסקאותיו של הניזוק בחודשים מאי ויוני 2019 כפי שדווח לרשות המסים בישראל עד יום ה' באדר התש"ף (1 במרס 2020).

(2) לגבי ניזוק שפתח את עסקו בתקופה שמיום ח' באייר התש"ף(2 במאי 2020) עד יום י"ח באייר התשפ"א(30 באפריל 2021), והודיע לרשות המסים בישראל על פתיחת עסקו עד יום י"ח באייר התשפ"א (30 באפריל 2021) – מחזור עסקאותיו מיום תחילת הפעילות עד סוף חודש אפריל 2021 מחולק במספר חודשי הפעילות ואם היה הניזוק כאמור מדווח על מחזור עסקאותיו בשיטה דו-חודשית – מחולק במספר חודשי הפעילות ומוכפל ב-2;

(3) לגבי ניזוק שפתח את עסקו בתקופה שמיום כ"ז בניסן התשע"ט(2 במאי 2019) עד יום ד באדר התש"ף(29 בפברואר 2020), והודיע לרשות המסים בישראל על פתיחת עסקו עד יום ד' באדר התש"ף (29 בפברואר 2020) – מחזור עסקאותיו מיום תחילת הפעילות עד סוף חודש פברואר 2020 מחולק במספר חודשי הפעילות ואם היה הניזוק כאמור מדווח על מחזור עסקאותיו בשיטה דו-חודשית – מחולק במספר חודשי הפעילות ומוכפל ב-2;

(4) לגבי ניזוק שפתח את עסקו בתקופה שמיום ה' באדר התש"ף (1 במרס 2020) עד יום ו' באייר התש"ף (30 באפריל 2020) ומדווח בשיטה חד-חודשית- מחזור עסקאותיו של הניזוק בחודש מאי 2020;

(5) לגבי ניזוק שפתח את עסקו בתקופה שמיום ה' באדר התש"ף (1 במרס 2020) עד יום ו' באייר התש"ף (30 באפריל 2020) ומדווח בשיטה דו-חודשית- מחזור עסקאותיו של הניזוק בחודשים מאי ויוני 2020;

" מחזור עסקאות בתקופת הזכאות" -

(1) לגבי ניזוק המדווח בשיטה חד-
חודשית – מחזור עסקאותיו של הניזוק
בחודש מאי 2021 כפי שדווח לרשות המסים
בישראל;

(2) לגבי ניזוק המדווח בשיטה דו-
חודשית – מחזור עסקאותיו של הניזוק
בחודשים מאי ויוני 2021 כפי שדווח לרשות
המסים בישראל;

(3) שינה הניזוק את שיטת הדיווח שלו
מהשיטה שבה דיווח לגבי מחזור עסקאות
בתקופת הבסיס, תיחשב שיטת הדיווח בכל
מקרה שיטת דיווח דו-חודשית;

ובלבד, שלגבי ניזוק כאמור שחלה עליו
תקנה 7(א)(6) לתקנות מס ערך מוסף,
התש"ל-1976⁸, יהיה מחזור עסקאותיו
בתקופת הזכאות לפי העניין, המחזור שהיה
מדווח אילולא חלה עליו התקנה האמורה;

" מסלול מחזורים" -

(1) לגבי ניזוק שאינו ניזוק המפורט
בפסקה (2) – סכום הפרש המחזורים כשהוא
מוכפל במשלים ההוצאה הנחסכת;

(2) לגבי ניזוק שהוא מוסד ציבורי זכאי
ולגבי ניזוק שבאחת משנות המס 2019 עד
2021, הוא עוסק פטור כהגדרתו בחוק מס
ערך מוסף – ההפרש החיובי שבין ההכנסה
בשנת הבסיס למוסד ציבורי זכאי ועוסק
פטור מחולקת במספר החודשים בהם העסק
היה פעיל, לבין סכום הכנסתו בחודש מאי
2021, כשהוא מוכפל במשלים ההוצאה
הנחסכת;

⁸ ק"ית התשל"ו, עמ' 1590.

והכול לא יותר מ-1,000,000 שקלים חדשים ובלבד שבכל מקרה שילם שכר לעובדיו בעד יום היעדרות בשל המצב הביטחוני;

"משלים ההוצאה הנחסכת"- התוצאה המתקבלת מהפחתת שיעור ההוצאה הנחסכת, לפי העניין, מ-1, ובלבד שאם היא נמוכה מאפס היא תחשב כאפס, ולגבי מי שעיסוקו במסחר סיטונאי או קמעונאי בדלק לא יותר מ-7.5%; המנהל יהיה רשאי לקבוע שיעור אחר במקרים בהם שוכנע כי שיעור ההוצאה הנחסכת אינו משקף את ההוצאות שנחסכות במקרה של אי-הפעלת עסק מסוג עיסוקו של הניזוק;

" שיעור ההוצאה הנחסכת" –

(1) לגבי ניזוק שאינו ניזוק המפורט בפסקאות (2) עד (4) – סך כל התשומות השוטפות, כפי שדווח לרשות המסים בישראל בשל התקופה שהובאה בחשבון לצורך חישוב מחזור העסקאות בתקופת הבסיס, כשהוא מחולק במחזור העסקאות של הניזוק בתקופה האמורה ומוכפל ב-0.85 ובתוספת שכר העבודה שנחסך;

(2) לגבי ניזוק שהוא מוסד ציבורי זכאי – סך כל ההוצאות הקשורות למכירת שירותים או מוצרים המסופקים באופן שוטף ובמהלך רוב חודשי השנה בשל שנת הבסיס שהוא מחולק בסך הכנסתו בשנת הבסיס;

(3) לגבי ניזוק שבאחת מהשנים 2019 עד 2021 הוא עוסק פטור כהגדרתו בחוק מס ערך מוסף – סך כל התשומות שהיה מדווח לרשות המסים בישראל בשל שנת הבסיס למעט תשומות ציוד כהגדרתו בחוק מס ערך מוסף כשהוא מחולק בסכום הכנסתו בשנת הבסיס ומוכפל ב-0.85;

(4) לגבי ניזוק הרשום כעוסק אחד עם עוסק אחר לפי הוראות סעיף 56 לחוק מס ערך מוסף – סך התשומות שהיה מדווח לרשות המסים בישראל בשל שנת הבסיס למעט תשומות ציוד כהגדרתו בחוק מס ערך מוסף, והכול אילולא היה רשום כעוסק אחד עם עוסק אחר, שהוא מחולק בסכום הכנסתו בשנת הבסיס ומוכפל ב-0.85;

"שנת בסיס"-2019, ואם החלו המוסד או העוסק, לפי העניין, לפעול לראשונה לאחר יום ג' בטבת התש"ף (31 בדצמבר 2019) – שנת המס בה החלו לפעול לראשונה;

"תשומות שוטפות"- סך כל התשומות, שנוכה בשלהן מס תשומות בהתאם חוק מס ערך מוסף, כפי שדווח לרשות המסים בישראל באמצעות דוח תקופתי לפי סעיף 67 או 67א לחוק מס ערך מוסף, לפי העניין, לרבות תשומות החייבות בשיעור מס ערך מוסף אפס,, ולרבות הוצאות שדווחו בדוח לפי סעיף 131 שאינן תשומות, ולמעט אלה:

(1) תשומות של חברה או שותפות בשל רכישת טובין או קבלת שירות מבעל מניות באותה חברה או שותף באותה שותפות, לפי העניין;

(2) תשומות ציוד, כהגדרתן בחוק מס ערך מוסף;

"תקופת הבסיס" – התקופה שהובאה בחשבון לצורך חישוב מחזור עסקאות בתקופת הבסיס;

(ב) בהגדרה "ניזוק", בסופה נאמר "ולעניין ההגדרה "שווי של נזק עקיף", למעט מי שעסקו אינו מצוי באזור המיוחד, ואולם לעניין פסקה (א) בהגדרה האמורה – לרבות מי שעסקו אינו מצוי באזור המיוחד ובלבד שהתקיים בעובדו שנעדר התנאי האמור בפסקאות (2) או (3) בהגדרה "יום היעדרות בשל המצב הביטחוני" או שהוא מתגורר באזור שבין 0-7 קילומטרים מגדר המערכת המקיפה את רצועת עזה";

(2) בתקנה 4, אחרי "החלטה אחרת" נאמר "לעניין זה, "מס" – כל סכום אשר ניתן לקיזוז לפי חוק קיזוז מסים, התש"ס-1980";

(3) בתקנה 5(ב), במקום "תוך חודש מיום קרות הנזק" נאמר "בתוך ארבעה חודשים מיום פרסומן של תקנות מס רכוש וקרן פיצויים (תשלום פיצויים) (נזק מלחמה ונזק עקיף) (הוראת שעה), התשפ"א-2021";

(4) בתקנה 8-

אחרי תקנת משנה (ב) נאמר:

(ב1) דחה המנהל את התביעה או דחה את אופן החישוב של הפיצוי על ידי הניזוק לפי המסלול שבחר – ינמק המנהל את החלטתו בכתב.;"

(א) במקום תקנת משנה (ד) נאמר:

"(ד) לסכום הפיצויים המשולמים לפי תקנת משנה (ג) ייוספו הפרשי הצמדה וריבית החל בתום 30 ימים מיום הגשת התביעה לפיצויים עד יום התשלום, ולגבי ניזוק המדווח על עסקאותיו בשיטה הדו-חודשית ייוספו הפרשי הצמדה וריבית מיום הגשת התביעה לפיצויים עד יום התשלום.;"

(5) בתוספת-

(א) במקום הכותרת, נאמר "תוספת ראשונה";

(ב) בפרט 2, במקום "משווי הנזק" נאמר "משווי של נזק עקיף";

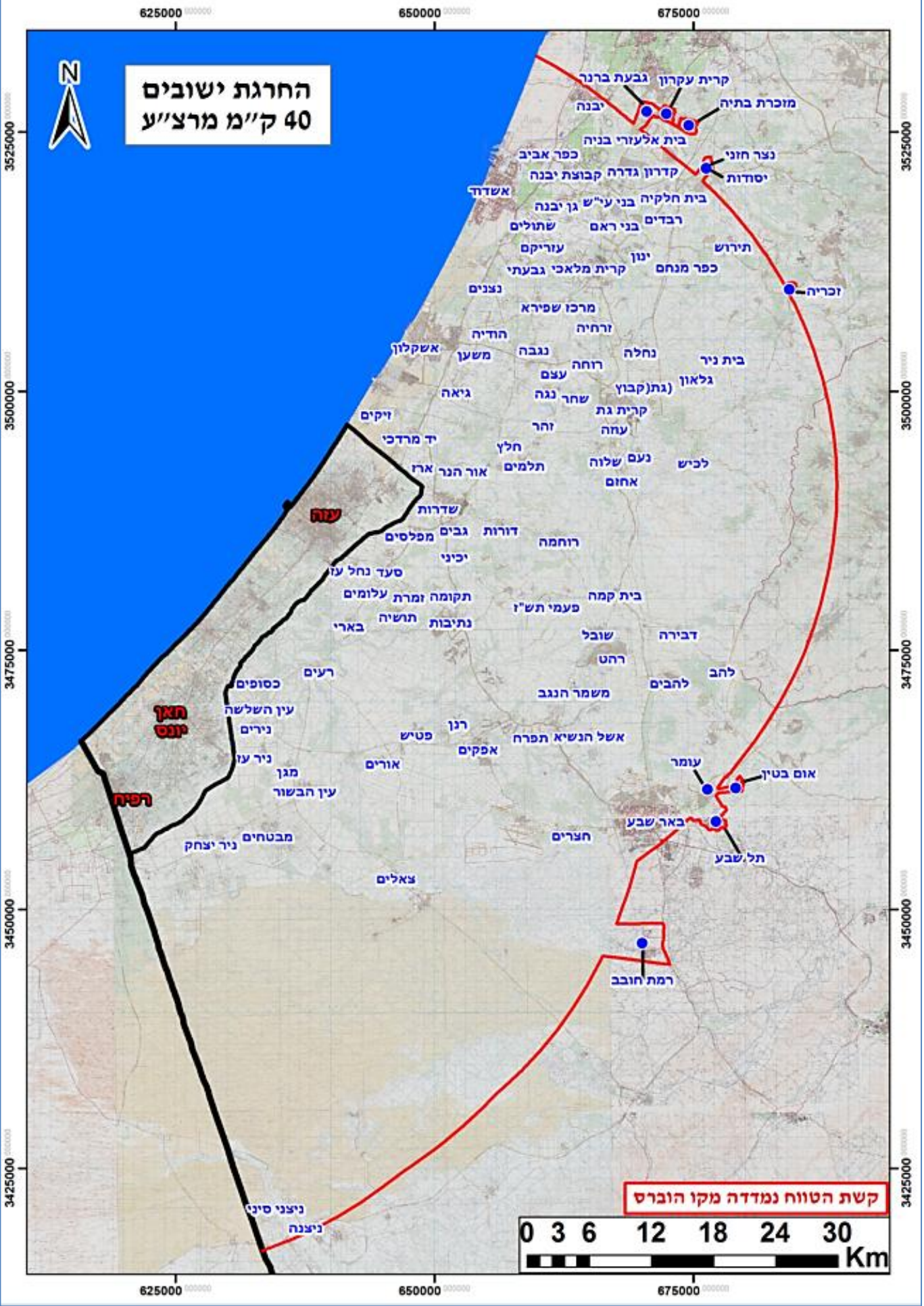
(6) אחרי התוספת הראשונה נאמר:

"תוספת שנייה

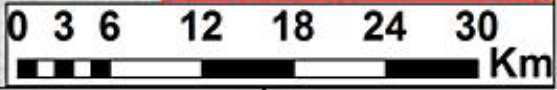
(תקנה 1 – ההגדרה "אזור מיוחד")

מפת האזור המיוחד ורשימת הישובים באזור המיוחד

החרגת ישובים 40 ק"מ מרצ"ע



קשת הטווח נמדדה מקו הוברס



רשימת הישובים

רשימת הישובים באזור המיוחד אשר ממוקמים במרחק עד 7 ק"מ מגבול רצועת עזה

סעד	יתד	אבשלום
עין הבשור	כיסופים	אור הנר
	כפר מימון	אזור תעשייה דרומי
עין השלושה	כפר עזה	אשקלון
עלומים	כרם שלום	איבים
עמיעוז	כרמייה	ארז
פרי גן	מבטחים	בארי
רעים	מגן	גבים
שדי אברהם	מפלסים	גברעם
שדרות	מפעלי מעון*	דקל
שובה	נחל עוז	זיקים
שוקדה	ניר יצחק	זמרת
שלומית	ניר עוז	חוות השקמים
תושייה	ניר עם	חולית
תלמי יוסף	נירים	יבול
תעשיות ספירים	נתיב העשרה	יד מרדכי
תקומה	סופה	יכני
		ישע

רשימת הישובים באזור המיוחד אשר ממוקמים במרחק מעל 7 ועד 20 ק"מ מגבול רצועת עזה

			אבן
שדה יואב	נתיבות	מבועים	שמואל
שדה ניצן	עוזה	מבקיעים	אוהד
שדה צבי	עוצם	מלילות	אורים
שחר	פדויים	מסלול	אחוזם
שיבולים	פטיש	מעגלים	איתן
	פעמי		
שלווה	תש"ז	משען	אשבול
שרשרת	צאלים	נגבה	אשקלון
			חוות יזרעם
תאשור	צוחר	נהורה	באר גנים (יזרעם)

תדהר	קלחים	נוגה	חוות מיגדה	בית הגדי
				בית
תלמי אליהו	קריית גת	נווה	חלץ	שקמה
תלמי ביל"ו	רווחה	ניצנים	טל אור	בני נצרים
תלמי יפה	רוחמה	ניר ח"ן	יד נתן	ברור חיל
		ניר		
תלמים	רנן	ישראל	יושיביה	ברוש
	שבי			
	דרום	ניר משה	כוכב מיכאל	ברכיה
		ניר		
	שדה דוד	עקיבא	כפר סילבר	בת הדר

רשימת הישובים באזור המיוחד אשר ממוקמים במרחק מעל 20 ק"מ מגבול רצועת עזה

			בני	
קדמה	נגהות	יסודות	דקלים	אבו טראש
קדרון	נווה הרצוג	כמהין	בני דרום	אבו עבדון (שבט)
קוממיות	נווה מבטח	כנות	בני עיי"ש	אביגדור
קריית מלאכי	נועם	כפר אביב	בני ראם	אום בטין
קרית עקרון	נחושה	כפר אחים	בניה	אופקים
רבדים	נחלה	כפר הרי"ף	ברורים	אורות
רהט	נטע (מרשם)	כפר ורבורג	גבעות בר	אחווה
			גבעת	
שדה משה	ניצן	כפר זוהרים	ברנר	אל-עזי
			גבעת	
שדה עוזיהו	ניצן ב	כפר מנחם	ישעיהו	אל אסד (=אסד)
	ניצנה (קהילת			
שדות מיכה	חינוך)	כפר מרדכי	גבעתי	אלומה
		כרם יבנה		
שדמה	ניצני סיני	(ישיבה)	גדרה	אליאב
שובל	ניר בנים	כרמי קטיף	גילת	אמונים
שומרייה	ניר גלים	כרמית	גלאון	אמציה
שפיר	נצר חזני	להב	גן הדרום	אסד (שבט)
שקף	סגולה	להבים	גן יבנה	אשדוד
שריגים (לי-און)	סנסנה	לוזית	גני טל	אשכולות
שתולים	עגור	לכיש	גפן	אשל הנשיא
			גת	
תימורים	עומר	לקיה	(קיבוץ)	באר טוביה
תירוש	עזר	מזכרת בתיה	דבירה	באר מילכה

הוזייל	באר שבע	מחנה יפה	עזריקם	תל שבע
(שבט)	בטחה	מחנה מרים	עין צורים	תלמי יחיאל
ורדון	ביצרון	מחנה תל נוף	ערוגות	תעשיון ראם*
זבדיאל	בית אלעזרי	מישר	עשרת	תפרח
זכריה	בית גוברין	מנוחה	צופייה	תראבין א-צאנע (שבט)
זרחיה	בית גמליאל	מסמיה	צפרירים	
חפץ	בית חלקיה	מפעלי	קבוצת יבנה	
חיים	בית ניר	אבשלום		
חצב	בית עזרא	מרכז שפירא		
חצור-	בית קמה	משגב דב	מפעלי כנות (פארק תעשיות כנות)	
אשדוד	בית רבן (גבעת)	משואות יצחק	מפעלי צומת מלאכי* (א.ת. באר טוביה)	
חצרים	בית וושינגטון	משמר הנגב	עד הלום (א.ת. עד הלום)	
יבנה	בן זכאי	נאות (רמת)	תעשיון מבצע* (פארק תעשיות ראם)	
יד בנימין		חובב		
ינון				

סייג לתחולה 2. (א) תקנות אלה לא יחולו על ניזוק שהוא אחד מאלה :

- (1) המדינה ;
- (2) גוף מתוקצב או תאגיד בריאות כהגדרתם בסעיף 21 לחוק יסודות התקציב, התשמ"ה-101985 ;
- (3) חברה ממשלתית כהגדרתה בחוק החברות הממשלתיות, התשל"ה-11 1975 ;
- (4) קופת חולים ;
- (5) מוסד ציבורי, כהגדרתו בסעיף 9(2)(ב) לפקודה, למעט אם הוא מוסד ציבורי זכאי ;
- (6) ניזוק שדיווח לרשות המסים בישראל על סגירת עסקו, לפני תחילת תקופת ההכרזה ;

¹⁰ ס"ח התשמ"ה, עמ' 60.
¹¹ ס"ח התשל"ה, עמ' 132.

(7) ניזוק שעסקו לא היה פעיל לפני תחילת תקופת ההכרזה; לעניין זה, יראו ניזוק כמי שעסקו לא היה פעיל אם הוא לא הגיש לרשות המסים בישראל שניים מתוך שלושת הדוחות האחרונים שהיה חייב בהגשתם לפי חוק מס ערך מוסף, בשל התקופה שלפני תחילת תקופת ההכרזה, אלא אם כן הוכיח הניזוק, להנחת דעתו של המנהל, שעסקו היה פעיל.

(8) ניזוק שהגיש תביעה למענק לפי פרק ו' לחוק התכנית לסיוע כלכלי (נגיף הקורונה החדש)(הוראת שעה), התש"ף-2020 בעד התקופה הקבועה בפסקה (7) להגדרה "תקופת הזכאות" שבסעיף 8 לאותו חוק, או שהגיש תביעה למענק לפי פרק ג' לחוק הגדלת שיעור ההשתתפות בכח העבודה ולצמצום פערים חברתיים (מענק עבודה), התשס"ח-2007, בעד תקופת הזכאות הקבועה בפסקה (7) לסעיף 18כד לאותו חוק.

(ב) פסקה (א) בהגדרה "שווי של נזק עקיף" כנוסחה בתקנה 1(1) לתקנות אלה לא תחול על ניזוק שלא הגיש לפקיד השומה דין וחשבון בטופס 102 בשל חודשים מאי או יוני 2021, הכל לפי תקנות מס הכנסה ומס מעסיקים (ניכוי ממשכורת ומשכר עבודה ותשלום מס מעסיקים), התשנ"ג-1993¹²;

(ג) פסקה (ב) בהגדרה "שווי של נזק עקיף" כנוסחה בתקנה 1(1) בתקנות אלה לא תחול על ניזוק שמתקיים בו אחד מאלה:

(1) הוא מוסד כספי כהגדרתו בחוק מס ערך מוסף;

(2) הוא קופת גמל כהגדרתו בפקודה;

(3) הוא קרן נאמנות כהגדרתו בסעיף 88 לפקודה;

(4) הוא חבר בורסה כהגדרתו בחוק ניירות ערך, התשכ"ח-1968¹³;

(5) הוא קבלן כוח אדם כהגדרתו בחוק העסקת עובדים על ידי קבלני כוח אדם, התשנ"ו-1996;

(6) באחת משנות המס 2019-2021 חל עליו הפטור לפי סעיף 33 לחוק מס ערך מוסף;

(7) ניזוק שעיסוקו בחקלאות;

¹² ק"ית התשנ"ג, עמ' 408.
¹³ ס"ח התשכ"ח, עמ' 23; 4.

(8) ניזוק שעיסוקו במכירת זכות במקרקעין המהווה מלאי עסקי בידו או שבשנת המס 2020, 2021 חל בחישוב הכנסתו סעיף 8א לפקודה;

(9) הניזוק לא שילם את שכר העבודה היומי לעובדו בעד יום היעדרות בשל המצב הביטחוני; לעניין זה, "יום היעדרות בשל המצב הביטחוני" ו"שכר העבודה היומי" – כהגדרתם בפסקה (א) להגדרה "שווי של נזק עקיף" בתקנה 1 לתקנות אלה.

שמירת דינים

3.

(א) אין באמור בתקנות אלה כדי לפגוע בזכאותו של ניזוק ביישוב או באזור שהוכרז יישוב ספר ערב תחילתן של תקנות אלה, והוא רשאי לבחור בין פיצוי לפי תקנות אלה לבין פיצוי לפי התקנות העיקריות.

(ב) לגבי נזק שאירע באזור שבטווח של עד שבעה קילומטרים מגבול רצועת עזה ובאזור התעשייה הדרומי של העיר אשקלון, יהיה רשאי ניזוק באזור כאמור לבחור בין פיצוי לפי תקנות אלה לבין פיצוי לפי התקנות העיקריות.

(ג) בחר ניזוק בפיצוי לפי התקנות העיקריות, יחולו עליו התקנות העיקריות כנוסחן ערב התקנת תקנות אלה, בשינויים אלה:

(1) יראו כאילו בתקנה 1 לתקנות העיקריות, בהגדרה "שווי של נזק עקיף" –

(א) בפסקה (2) -

(1) בפסקת משנה (ג), המילים "ובלבד שהנזק נגרם עקב הפסקת ייצור של למעלה מ-24 שעות" – נמחקו;

(2) בכל מקום המילים "ובלבד שהנזק נגרם עקב הפסקת פעילות של למעלה מ-24 שעות" – נמחקו;

(ב) בפסקה (3) המילים "ובלבד שהנזק נגרם עקב הפסקת פעילות של למעלה משבוע" – נמחקו.

דברי הסבר

בתקנות אלו מוצע לתקן את תקנות בתקנות מס רכוש וקרן פיצויים (תשלום פיצויים) (נזק מלחמה ונזק עקיף), התשלי"ג-1973 (להלן - "התקנות העיקריות"), על מנת לקבוע מנגנוני פיצוי בגין נזקים עקיפים שנגרמו במהלך מבצע "שומר החומות", בתקופה שמיום 10.05.2021 עד יום 21.05.2021. במצב החוקי הקיים היום ניתן פיצוי, תחת מגבלות שונות, בגין נזק עקיף מכח התקנות העיקריות לישובים שנקבעו בתקנות כיישובי ספר (להלן - פיצוי במסלול האדום). מדובר בישובים המצויים במרחק של עד 7 ק"מ מגבול רצועת עזה. פיצוי זה ניתן תחת מגבלות שונות הכרוכות בהפסקת פעילות ממושכת. עם זאת, הוא ניתן ללא מגבלת סכום פיצוי מקסימלי (תקרה). יובהר כי מתווי הפיצוי המוצעים בתקנות אינם גורעים מזכותו של ניזוק לקבל את הפיצוי בהתאם למסלול האמור.

מתווי הפיצוי

מוצע לקבוע כי הפיצוי יינתן במתוויים חלופיים המוכרים ממבצעי לחימה קודמים:

- א. "מסלול מחזוריים" – מתווה לפיצוי עסקים הממוקמים באזור שעד 40 קילומטרים מגבול רצועת עזה בגין אובדן הרווחים המחושב בהתאם לירידה במחזור עסקאותיהם. הפיצוי מחושב על בסיס אובדן הרווח של העסק, בהתאם לירידת המחזוריים שלו בתקופת הלחימה ביחס לתקופת הבסיס, במגבלת תקרת פיצוי של מיליון ₪ לעסק. תקופת הבסיס אותה מוצע לקבוע בברירת המחדל היא התקופה המקבילה לתקופת מבצע שומר חומות בשנת 2019, זאת בהתחשב בכך שהתקופה בשנת 2020 אינה מייצגת, בשל ירידת המחזוריים הנובעת מהתפשטות נגיף הקורונה. כמקובל במתווי פיצוי קודמים, כולל המתווה המוצע התאמות שונות בנוסחת הפיצוי לעסקים אשר החלו את פעילותם לאחר תחילת תקופת הבסיס, עוסקים פטורים, עוסקים המדווחים למע"מ מדי חודשיים, מוסד ציבורי, איחודי עוסקים
- ב. "מסלול שכר עבודה" – מתווה לפיצוי עסקים בגין אובדן שכר עבודה המשולם לעובדים המתגוררים באזור שעד 40 קילומטרים מגבול רצועת עזה. בהתחשב במספר המצומצם יחסית של ימי הלחימה מוצע לקבוע כי הפיצוי במתווה זה יעמוד על סכום קצוב של 370 ₪ ליום עבודה לכל עובד. הפיצוי יינתן בגין העדרות עובד המועסק במוסד חינוך שנסגר על פי הנחיות פיקוד העורף וכן היעדרות עובד אשר נדרש להשגיח על ילדו בשל המצב הביטחוני, תוך מתן הקלות בעניין זה לתושבים הגרים באזור שעד 7 קילומטר מגבול רצועת עזה ולבעלי מוגבלויות, כנהוג במתוויים שנקבעו בשנים קודמות.

תנאי הפיצוי

מוצע לקבוע כי הפיצוי בכל המתוויים יינתן אך ורק בגין נזק אשר נגרם כתוצאה מאירועי לחימה וכי תנאי הכרחי לפיצוי הוא תשלום שכר עבודה לעובד בימי הלחימה. כנהוג במתוויים קודמים לפיצוי, מוצע לקבוע כי הוא לא יינתן מדינה, לגוף מתוקצב או תאגיד בריאות כהגדרתם בסעיף 21 לחוק יסודות התקציב, התשמ"ה-1985, לחברה ממשלתית כהגדרתה בחוק החברות הממשלתיות, התשלי"ה-1975, לקופת חולים, למוסד ציבורי שאינו מוסד ציבורי זכאי ולניזוק שעסקו נסגר לפני תקופת המבצע. כנהוג במתוויים קודמים לפיצוי ובמתווה הסיוע לעסקים בשל התפשטות הקורונה לא יינתן פיצוי במסלול

מחזורים לגופים פיננסיים שונים וכן לעוסקים בתחום החקלאות – לגביהם יבחנו התאמות שונות במתווי הפיצוי במהלך הכנת התקנות.

עוד מוצע לקבוע כי הפיצוי לא יינתן לניזוק שהגיש תביעה למענק לפי פרק ו' לחוק התכנית לסיוע כלכלי (נגיף הקורונה החדש)(הוראת שעה), התשי"ף-2020 בעד התקופה הקבועה בפסקה (7) להגדרה "תקופת הזכאות" שבסעיף 8 לאותו חוק, או שהגיש תביעה למענק לפי פרק ג' לחוק הגדלת שיעור ההשתתפות בכח העבודה ולצמצום פערים חברתיים (מענק עבודה), התשס"ח-2007, בעד תקופת הזכאות הקבועה בפסקה (7) לסעיף 18כד לאותו חוק.

הקלות במתווה פיצוי במסלול האדום

מוצע לקבוע תיקונים שונים בתקנות העיקריות לצורך הסרת מגבלות החלות על פיצוי במסלול האדום, כדלקמן:

- א. להסיר את התנאי לפיו לצורך קבלת פיצוי בענף התעשייה, אולמות אירועים ומוסדות תרבות נדרשת הפסקת פעילות למשך 24 שעות;
- ב. להסיר את התנאי לפיו לצורך קבלת פיצוי בתחום מסחור ושירותים נדרשת הפסקת פעילות למשך שבוע.